

Обновление программного обеспечения приборов ИТ-09

В измерительных приборах ИТ-09 предусмотрена возможность обновления встроенного программного обеспечения (ПО) без применения дополнительного оборудования. Фирма изготовитель проводит работы по совершенствованию приборов и разрабатывает новые версии программ с дополнительными возможностями. Новые версии ПО размещаются на сайте www.planar.chel.ru в разделе с описанием соответствующего измерителя ИТ-09. Каждая версия программы прибора имеет свой уникальный номер. Например: 09.01.00.03. Версия программы отображается в режиме чтения идентификационных данных прибора (рисунок 1).

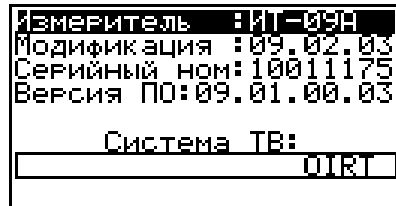


Рисунок 1

Обновление программного обеспечения прибора может осуществляться с помощью программы ViewIt, а также посредством утилиты «**SoftLoader**».

Для обновления ПО прибора выполните следующие действия:

а) соедините измеритель со свободным USB портом персонального компьютера с помощью стандартного кабеля;

б) установите драйвер USB порта для измерителя, если необходимо;

в) Для обновления ПО с помощью утилиты «**SoftLoader**» создайте на вашем компьютере новую папку, например «**ItUpdate**». Скопируйте в эту папку с сайта программу-загрузчик для приборов «**SoftLoader**». Программа загрузчика может работать на персональном компьютере под управлением Microsoft Windows Vista, Windows XP и Windows 7. Программа «**SoftLoader**» осуществляет связь с измерителем и загружает в него новую программу. Для обновления ПО прибора с помощью программы ViewIt установите её на ваш ПК;

г) скопируйте с сайта новую версию программы прибора ИТ-09 (файл с номером версии программы и расширением **.bsk**, например **9_1_0_3.bsk**) в папку «**ItUpdate**». На странице прибора доступна также информация о произведенных изменениях в программном обеспечении приборов (в разделе «**История изменений в ПО прибора**»);

д) для обновления ПО с помощью утилиты «**SoftLoader**» запустите на своем компьютере программу «**SoftLoader**», а для обновления ПО с помощью программы ViewIt запустите её, и, в основном меню выберите пункт **Прибор->Обновление ПО**.

е) выберите последовательный порт компьютера, который соответствует USB Serial Port, к которому подключен прибор, для этого нажмите левой кнопкой мышки в окне программы (позиция 1) на рисунке 2;

ж) укажите файл с новой версией программы прибора. Для этого нажмите левой кнопкой мышки на программную кнопку (позиция 2), появится стандартный для Windows диалог выбора файла, найдите в нём нужный вам файл и нажмите кнопку «**ОК**».

з) нажмите кнопку «**Старт**» и далее следуйте инструкциям, выдаваемым программой. Сначала появится предупреждение, что необходимо выключить питание прибора ИТ-09 и проверить подключение кабеля от прибора к USB порту компьютера. Затем появится ещё одно информационное окно, следуйте приведенным в нём указаниям.

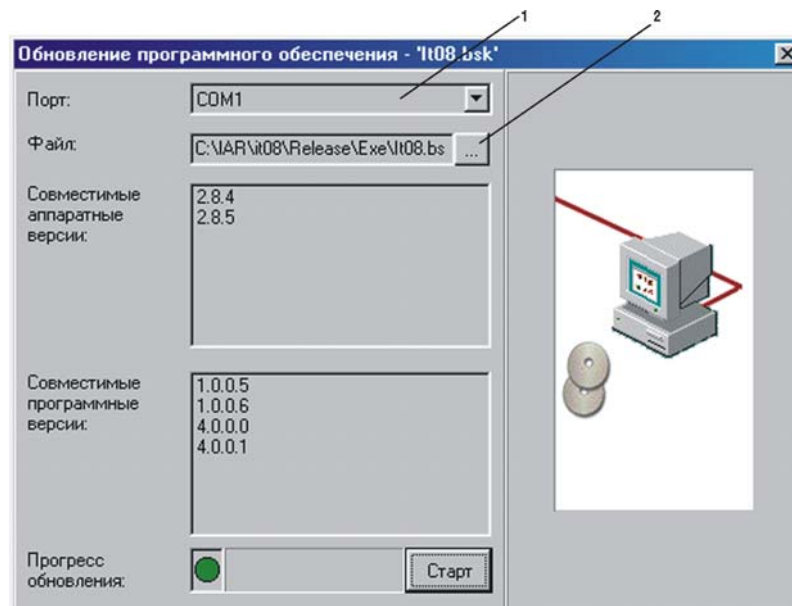


Рисунок 2

Если прибор исправен, кабель USB порта подключен правильно, последовательный порт компьютера выбран верно и версия программы, которую вы хотите загрузить, совместима с аппаратной версией прибора, то запустится процесс загрузки программы в прибор. Питание на измеритель необходимо подавать с внешнего блока питания. После окончания загрузки на дисплее компьютера появится сообщение об успешном окончании операции, а измеритель перезагрузится и начнёт работу, как после включения питания.

Внимание! Не прерывайте процесс загрузки программы в измеритель, это может привести к тому, что прибор не сможет нормально функционировать. Если такое всё же случится, повторите процесс обновления программы.
